

# Rääma raba puhkeala välja arendamise kontseptsioon

Pärnu Linnavalitsus

Tori Vallavalitsus

## 1. Eesmärk

Rääma raba arendamine puhkealaks, mis arvestab erinevate huvi- ja kasutajagruppide vajadusi ning omavalitsuste visioone säästva ja inimsõbraliku elukeskkonna arendamisel.

Arenduse koostöösse on kaasatud erinevad osapooled: Pärnu linn, Tori vald, RMK, RB ja kodanike initsiatiivgrupp.

## 2. Alusdokumendid

### 2.1 Pärnu linna üldplaneering 2025+

[Pärnu linna üldplaneering 2025+](#) on vastu võetud Pärnu Linnavolikogu 06.02.2021 otsusega nr 2 ja kehtestatud 20.05.2021 otsusega nr 21.

Pärnu linna üldplaneeringuga on Niidu-Tammiste metsade ja Rääma raba puhkeala kavandatud üheks ülelinnalise tähtsusega puhkealaks. Tegemist suureulatusliku metsaga kaetud alaga, mis sisaldab Niidu maastikukaitseala, Rääma raba ääreala ning Niidu ettevõtluspiirkonda ümbritsevaid metsaalasid, kus paiknevad mitmed vääriselupaigad. Tegemist on ulatusliku alaga, mis on mitmete infrastruktuuri objektide poolt killustunud väiksemateks osadeks (Tammiste tee, Tallinn-Pärnu-Ikla mnt (T4), olemasolev raudtee, kavandatava kiirraudtee Rail Baltic koridor) ning kus võib olla vajadus ettevõtlusalade laiendamiseks.

Puhkeala arendamisel on seatud järgnevad eesmärgid:

Raudtee infrastruktuuri ja võimaliku RB kaubajaama arendamiseks vajalikud maa alad tuleb välja selgitada edasise planeerimise ja projekteerimise käigus. Rail Baltic kiirraudtee toimimiseks vajalik maa-ala täpsustatakse vastavalt kehtivas teemaplaneeringus toodud tingimustele. Säilitada tuleb tootmistegevust ja liiklust ümbritsevad ja muust linnakeskkonnast eraldavad puhveralad. Peale RB trassi ning kaubajaama ning seonduva infrastruktuuri jaoks vajaliku maa ala välja selgitamist on metsade puhkamise eesmärgil kasutatavuse säilimiseks vajalik alad taotleda linna omandisse.

Arvestades tiheasustusalal paikneva metsa olulisust puhkamise eesmärgil ja keskkonnatingimuste loomisel toimub linnas paikneva metsa majandamine reeglina hooldus- ja valikraietega.

Parandada tuleb piirkonna siseseid ühendusi ja juurdepääsu ning kasutatavust puhkealana. Siduda puhkeala linna kergliikluse võrgustikuga. Kaaluda puhkeotstarbeliste radade kavandamist ja sidumist Tori valla Tammiste küla puhkemetsadega ja Rääma rabaga.

Niidu maastikukaitsealale näha ette loodusväärtusi ja kaitse eesmärke arvestavate puhkevõimaluste kavandamine (ujumiskoht, rahvaürituste toimumispaik, suusarajad, jooksurajad jms).

Kaubajaama ja Tammiste arengualade lahendamisel kavandada ühendused maakonna rohevõrgustikuga. Rohevõrgustiku toimivuse tagamiseks kaubajaama piirkonnas, tuleb vaadata rohevõrgustikku piirkonnas tervikuna. Kaubajaama projekteerimise etapis on vajalik arvestada loomastiku liikuvuse uuringutega, et täpselt välja selgitada kohad, kus loomade liikumisrajad ristuvad raudteega ning vajadusel töötada välja tehnilised lahendused loomade liikumise võimaldamiseks üle raudtee.

## 2.2 Pärnu linna arengukava 2035+

Pärnu linna arengukavas on määratud järgmised olulised arengusuunad.

- Looduskeskkonna väärtustamine ja hoidmine.

Kuna maastiku mitmekesine elurikkus ja puhkeväärtus on Pärnu linnast kujundanud 180-aastase ajaloo kuurordi, tuleb looduslike eeliste säilitamine ja väärtustamine seada Pärnu arendamisel aastani 2035 ja kaugemalegi üheks olulisemaks eesmärgiks.

- Kvaliteetse elukeskkonna ja linnaruumi arendus

Omanäolise Pärnu trump on inimsõbralik, hästi toimiv ja atraktiivne elukeskkond. Tõstame avaliku linnaruumi kvaliteeti ja arendame seda eelkõige kergliiklejate (sealhulgas erivajadustega inimeste) kasutusmugavust arvestades. Viime ellu kohalikku eripära rõhutavaid arendusprojekte (piirkondlike traditsioonide ja kaitseväärtusega seotud tegevused, miljööalade säilitamine, avaliku ruumi arendus, jms).

- Sobiva pinnase loomine ettevõtluse arenguks

Pärnu suurim turismimagnet kodu- ja välismaal on ajalooline spaatraditsioon koos nimekate ja kõrgelt hinnatud tervisekeskustega. Keskendume Pärnu sesoonsust vähendavatele arendus- ja turundustegevustele.

- Elukestva õppe väärtustamine.

Koostöös ettevõtete ja haridusasutustega Pärnust ja väljastpoolt arendatakse haridusturismi. Tervikliku hariduskeskkonna kesksel kohal on igas eas õppija.

## 2.3 Sauga valla üldplaneering

Sauga vall üldplaneering, kehtestatud Sauga Vallavolikogu 5.detsembri 2016 otsusega nr 97.

### 2.12. Turism

2.12.2. Rääma rabasse on kavandatud metsarada.

## 2.4 Tori valla üldplaneeringu lähteseisukohad

Tori valla üldplaneeringu lähteseisukohtades on seatud eesmärgiks analüüsida olemasolevat puhke- ja virgestusalade võrgustikku ja sinna kuuluvate alade kasutamismugavust. Puhkealasid vaadeldakse koosmõjus kergliiklusteede ja matkaradade võrgustikuga sh naaberomavalitsuste puhkealadega ning puhkemetsa funktsiooniga. Määratakse tingimused uute puhke- ja virgestusalade sh vajaliku taristu rajamiseks ning puhke- ja virgestusalade kasutamiseks.

## 2.5 Tori valla arengukava

*Uuendatud arengukava okt 2021.*

## 2.6 Rail Baltic infrastruktuuri ja Pärnu Kaubajaama detailplaneering

Detailplaneeringu koostamine on algatatud Pärnu Linnavolikogu 18.06.2020 otsusega nr 50. Planeeringu koostamise eesmärgiks on rajada Pärnu linnas Niidu tööstuspiirkonnas, Tammiste raudtee ja Tori valla Surju metskonna aladele Rail Balticu (edaspidi RB) põhitrassi infrastruktuuri Pärnu piirkonna hoolduskeskus ja kaubaterminal koos vajalike juurdepääsuteede ja infrastruktuuriga ning asjakohaste tehnovõrkudega, arvestades perspektiivse multimodaalse koridori vajadustega Pärnu sadama suunas ja perspektiivse ühendusega Pärnu suure ümbersõiduga ning sellest tuleneva tunneli või silla ruumivajadusega.

Detailplaneeringu algatamise otsuses on määratud järgmised lähteseisukohad:

- piirkonna väärtuslikud metsaalad on määratud maakonna puhkemetsadeks. Planeeringu koostamise käigus tuleb arvestada juurdepääsu võimaldamist rabale ja piirkonna puhkemetsadele;
- planeeringu koostamisel tuleb vaadata rohevõrgustikku piirkonnas tervikuna (sh täpsustada roheline võrgustiku tugialade ja koridoride asukohad) ning tagada rohevõrgustiku toimimine;
- planeeringu alal paiknevad vääriselupaigad, kavandatavast muutusest tulenevalt on vajalik täpsustada elupaikade seisund, väärtused ja võimalusel tagada vääriselupaikade säilimine;
- koos planeeringuga esitada piirkonna laiem liiklusskeem arvestades erinevate liiklejagruppide juurdepääsu vajadusi. Ettevõtluspiirkonna juurdepääs veoliiklusele tuleb tagada Niidu ettevõtluspiirkonna kaudu ja vältida Jaama tänavale veoliikluse suunamist. Näha ette Lauka tänava pikendamine avaliku veotänavana. Arvestada perspektiivse multimodaalse koridori rajamise vajadustega Pärnu sadama suunas. Arvestada perspektiivse ühendusega Pärnu suure ümbersõiduga (Lelle-Pärnu raudteetrassi suunas) ning sellest tuleneva tunneli või silla ruumivajadusega üle Rail Baltic raudtee (edaspidi RB). Lahendada tuleb optimaalne ja turvaline kergliiklejate

ühendus Niidu ettevõtluspiirkonna ja Tammiste elamupiirkonna vahel. Kaaluda juurdepääsu võimaldamiseks Surju metskond 12 kinnistut läbiva tee pikendamist Kase tänavani ja täiendava kergliiklejate ülepääsu kavandamist üle RB trassi.

Detailplaneeringu koostamisel läbi viidavad uuringud:

- Koostada tuleb planeeringuala ja selle mõjuala loomastiku uuring. Uuringuga selgitada piirkonda asustavad või kasutavad loomaliigid, nende liikuvus. Selgitada välja kohad, kus loomade liikumisrajad ristuvad taristu elementidega ning töötada välja tehnilised lahendused ja/või leevendavad meetmed loomade liikumise võimaldamiseks. Loomastiku uuring on ka aluseks piirkonna roheline võrgustiku täpsustamiseks ja kasutustingimuste seadmiseks.
- Kui planeeringuga kavandatav mõjutab oluliselt vääriselupaiku (VEP), tuleb teostada vääriselupaiga inventeerimine (hinnata VEP-i seisukorda ja väärtusi, potentsiaali ja säilitamise võimalusi).
- RB Pärnu kaubajaama detailplaneeringu ala kattub I kaitsekategooria liigi (Rääma) kassikaku (*Bubo bubo*; keskkonnaregistri kood 2 (2) KLO3001798) püsielupaigaga. Planeeringu vahetusse mõjualasse jäävad lisaks I kaitsekategooria liigi (Tammiste) kassikaku (*Bubo bubo*; keskkonnaregistri kood KLO3001799) püsielupaik, II kaitsekategooria liigi kanakulli (*Accipiter gentilis*; keskkonnaregistri kood KLO9122629) leiukoht, II kaitsekategooria liigi laanerähni (*Picoides tridactylus*; keskkonnaregistri kood KLO9104109) leiukoht, III kaitsekategooria tedre (*Tetrao tetrix*; keskkonnaregistri kood KLO9111964) leiukoht, III kaitsekategooria hiireviu (*Buteo buteo*, keskkonnaregistri kood KLO9107841) leiukoht. KSH-s tuleb teostada mõjupiirkonna linnustiku inventuur ning analüüsida mõjusid linnustikule, sh kirjeldatud kaitsealustele liikidele. Hinnata tuleb nii ehitus- kui kasutusaegseid mõjusid.

### 3. Üldine kontseptsioon

Eesmärgiks on kavandada Rääma raba matkarajad ja looduse õpperajad ning ühendada need Pärnu linna ja Tori valla puhkealade, matkaradade ja kergliikluse võrgustikuga selliselt, et raba alale oleks võimalik juurde pääseda mitmest kohast ning ühendada erinevad juba välja arendatud infrastruktuuri osad, et oleks võimalik ala kasutada pikemajalise puhkuse (matka) osana.

Samuti on eesmärgiks luua võimalikult mitmekesine olemasoleva keskkonna väärtusi ja säästvat keskkonnakasutust tutvustav õpperadade võrgustik. Lisaks loodusele võiks rajad tutvustada ka koostootmisjaama, endisel prügimäel asuvat päikeseparki, raudtee kulgemist läbi raba, kaubajaama, kui vaatamisväärsusi säästlikult korraldatud keskkonnas.

Ala arendamisel tuleb arvestada universaalse disaini põhimõtete ja erinevate kasutajagruppide (piirkonna elanikud, külastajad, õpilased ja õppegrupid, loodusturismi korraldajad jt) vajadustega ning kavandada rajad erinevate sihtgruppide vajadusi arvestades.

Pärnu linna poolt on Raba alale juurdepääs ette nähtud kolmest kohast, nöö Turba, Raba ja Niidu väravate kaudu. Rajale sisenemise aladel tuleb kavandada autoparkla, jalgratta parkimise võimalused, infotahvlid, varjualused, käimla jm vajalik puhketaristu. Kõik alale sisenemise kohad võiksid olla omavahel ühendatud, et võimaldada erineva pikkusega linna matkasid ja jalutuskäike.

Tori valla poolt planeeritakse rabale loodavatele matkaradadele juurdepääsud kahest kohast: Lauka tee lõpust ja Kilksama ja Urge küla piiril raba suunalist RMK teed mööda. Urge küla juurdepääsu kõrvale on Rail Balticu projektis planeeritud rajada rongipeatuse parkla. Lauka tee ligipääsu lähedale planeeritakse Hirvenurga kinnistule puhkeala koos erinevate rekreatsioonivõimalustega ja puhketaristuga. Urge poolsele raba sisenemise alale kavandatakse jalgratta parkimise võimalused, infotahvlid, varjualused, käimla jm vajalik puhketaristu.

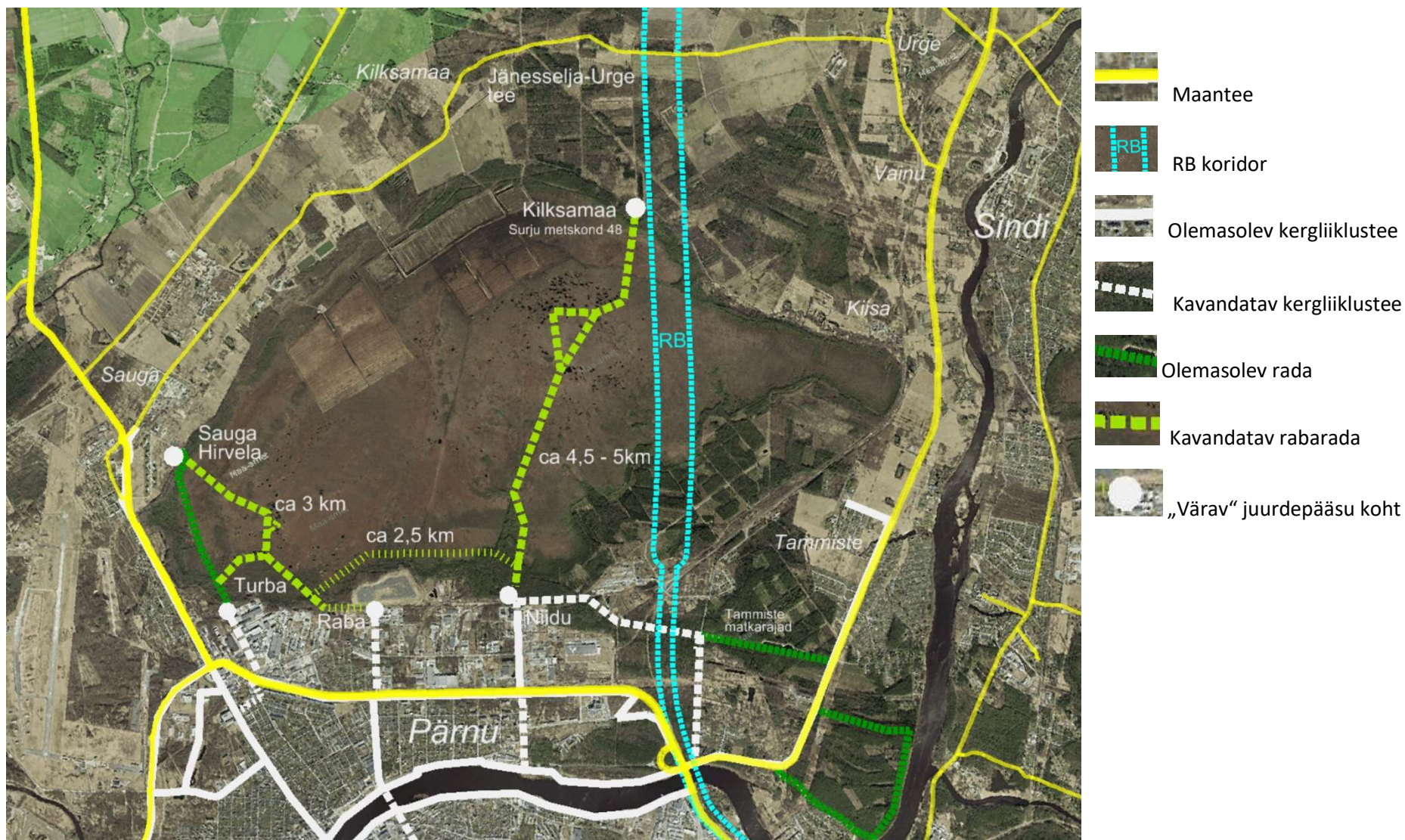
Et rajad oleksid lisaks kohalikele elanikele atraktiivsed ka piirkonna külastajate jaoks oleks vajalik väikevormide lahenduse ja raja kujunduse leidmiseks kaaluda arhitektuurivõistluse läbiviimist.

Infrastruktuuri kavandamisel arvestada võimaluse piires hooldusvajaduse vähendamise ja kestvusega.

Pärnu linna poolt on kindlad alale sisenemise kohad ja soov sisenemise kohad omavahel ühendada. Konkreetne radade paiknemine töötatakse välja lähtuvalt ala kaitseväärtustest paiknemise ja tutvustamise võimalustest, arvestades läbi viidud uuringuid ja koostöös vastava valdkonna ekspertidega. Vajalik on läbi mõelda lühema ja pikemaajalist puhkust võimaldavad trajektoorid.

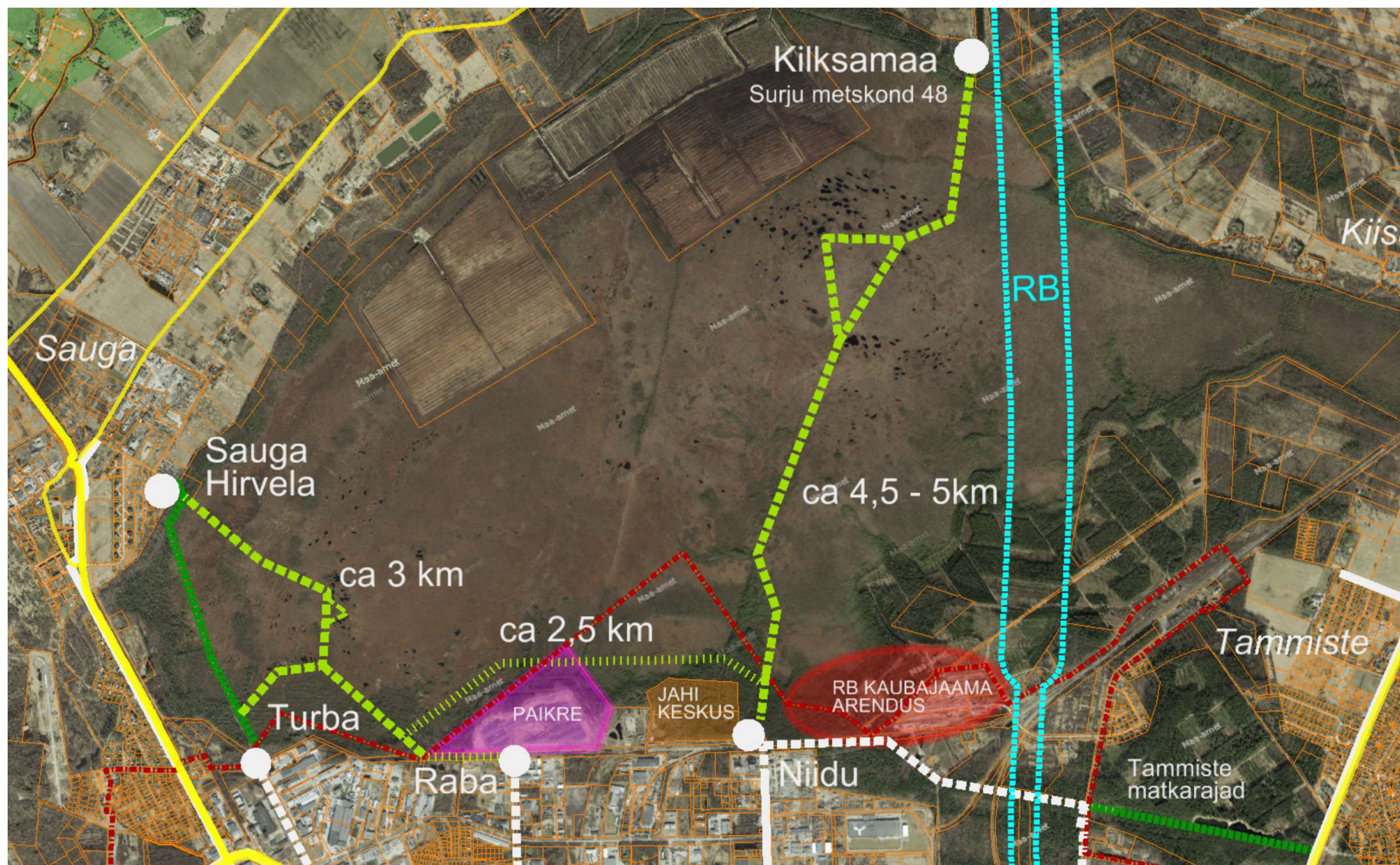
Esialgsed ettepanekud on kaalumiseks esitatud järgnevatel joonistel.





Joonis 1 Rabaradade asukoht ja juurdepääsud





Joonis 2. Raba äärne maakasutus



## Turba tänava värav

- Turba tn otsa, Pärnu linna omandis olevatele Turba tn 2 kinnistule (3026 m<sup>2</sup>), Turba tänavale või Turba metsa alale (87427 m<sup>2</sup>) näha ette looduskeskkonda sobiv parkla ala ning vajalik loodusraja külastamise infrastruktuur (info, varjualune, piknikukoht, wc jms). Vajalik arvestada perspektiivse Lauka, Tuule, Turba tn ristmiku välja ehitamise vajadusega. *Vajalik väljastada projekteerimistingimused.*
- Turba tn ääres paikneb Rabahalli bussipeatus. Turba tänavale on vajalik ca 700m ulatuses kergliiklustee välja arendamine, mille kaudu on loodav puhkeala seotud Pärnu linna kergliiklusteede võrgustikuga. *Vajalik väljastada projekteerimistingimused*
- Raba radade täpne paiknemine ja rajatiste iseloom (rajad, platvormid, vaatetornid, ujumiskohad, infostendid) töötatakse välja koostöös valdkonna ekspertidega. Turismitaristu jääb lisaks Turba metsa alale valdavalt Surju metskond 48 kinnistule (Riigi omandis, RMK hallatav).
- Projekti koostamisel tuleb arvestada järgmiste kitsendustega: Rääma turba maardla, Turba tn kõrgepingeliini koridor, Lauka tn koridori ja Lauka, Tuule ja Turba tn ristmiku võimalik laiendamise vajadus, kaitstav elupaik.



## Raba tänava värav

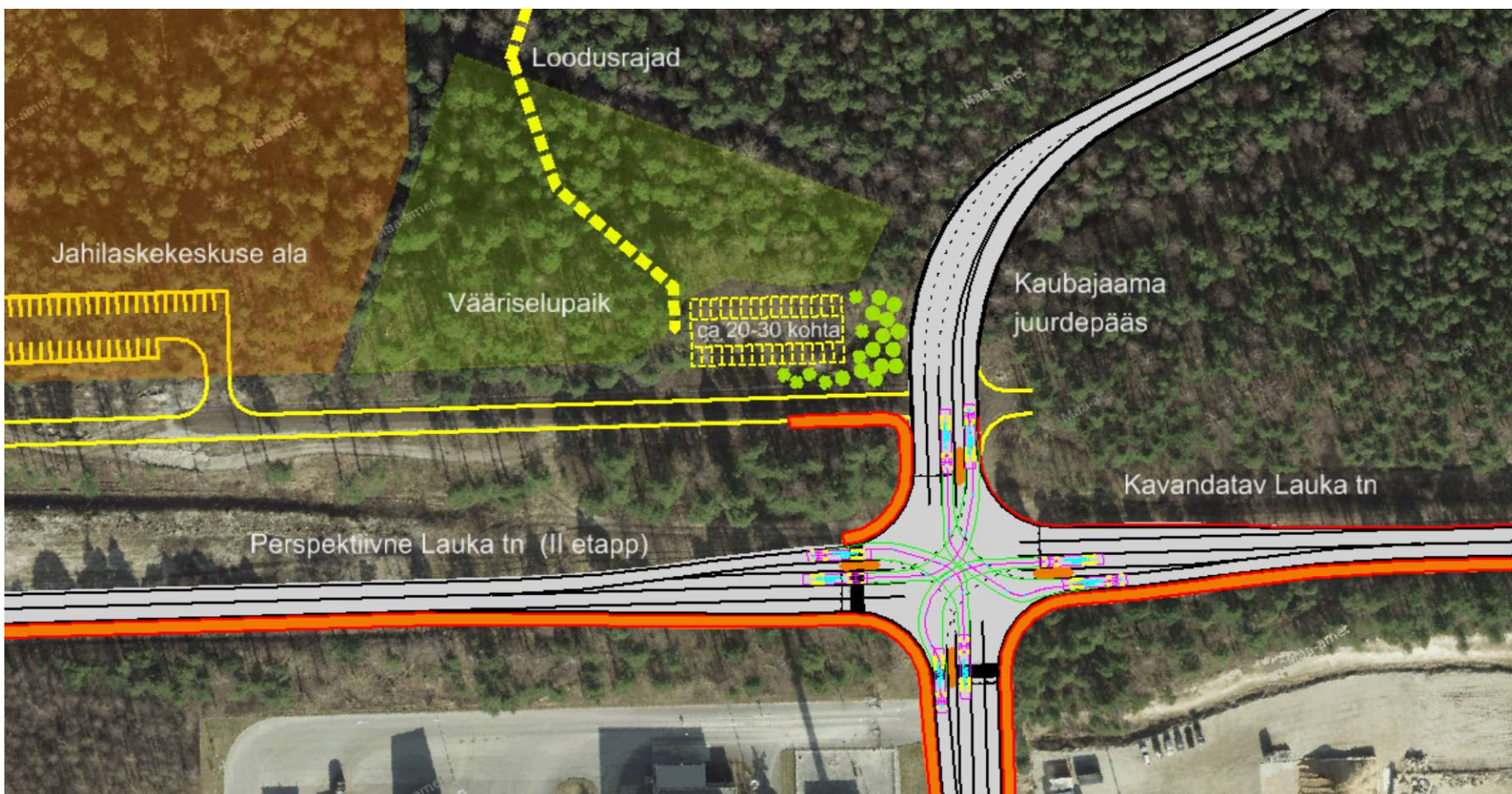
- Raba tn loodav ühendus omab olulist potentsiaali nn „Rannast rappa“ kulgeva kergliikluse ühenduse kavandamiseks (Supeluse tn, Pühavaimu tn, Ringi tn, jalakäijate diagonaal, uus Raba sild, Raba tn). Raba tänavale Niidu ettevõtluspiirkonnas on vajalik ca 1 km ulatuses kergliiklustee välja arendamine, et saada ühendus olemasoleva linna kergliiklusteede ja puhkealade võrguga. *Vajalik väljastada projekteerimistingimused.*
- Raba tänavale on võimalik luua väiksem juurdepääsu koht (parklakohtad Raba tn maa alal, infoviidad jms väiksem tänavaruumi mahtuv taristu).
- Pikas perspektiivis on kavas Lauka tn välja arendamine, sh Lauka kergliiklustee. Kuni Lauka tn valmimiseni on võimalik raba radadele juurdepääsuks kasutada Lauka tänava maa ala ajutise loodusraja kavandamiseks (ca 500m).
- Lähimad bussipeatused (Mureli ja Savi) jäävad ca 500m kaugusele. Rääma põhikool ca 1,3 km kaugusele. Läheduses endine suvilapiirkonna elurajoon.
- Õpperaja osana võib kaaluda jäätmekäitluse, taastuvenergia tootmise alase info kajastamist ja loomade varjupaiga tegevuse tutvustamist.
- Projekti koostamisel tuleb arvestada järgmiste kitsendustega: Rääma turba maardla, Lauka tn välja ehitamine tulevikus, kaitstav elupaik.



## Niidu tänava värav

- Niidu tn otsa, Pärnu linna omandis olevale Raba metsa alale (719324 m<sup>2</sup>) näha ette loodusekeskkonda sobiv parkla ala (ca 20-30 kohta) ning vajalik loodusraja külastamise infrastruktuur (info, varjualune, piknikukoht, käimla jms).
- Niidu tn ühendusel on potentsiaal saada üheks oluliseks lüliks matkaradade ja kergliiklusteede võrgustikust, mis ühendab Tammiste metsaalasid ja Niidu maastikukaitseala ja seal paikneva metsaradasid ja kergliiklusteed (ca 10 km ).
- Kaaluda koostöö võimalusi ja turvalisuse küsimusi Lauka tn 6 ja 8 kinnistutele kavandatava jahilaskekeskusega. (Linna omandis, hoonestusõigus MTÜ Pärnu Jahimeeste Liit). Kehtiva detailplaneeringuga on alale kavandatud rahvusvahelistele standarditele vastava laskekoolituskeskus koos sinna juurde kuuluvate erinevate teenindushoonetega, sh suur parka ala. MTÜ Pärnu Jahimeeste Liidu (Eero Nõmm) sõnul on vajalik arvestada, et Lauka tn 8 kinnistu on ohutusest tulenevalt vajalik piirata ja sinna alale ei saa külastajaid lubada. Muus osas on koostöö võimalik.
- Seoses RB Pärnu Kaubajaama arendamisega on lähitulevikus oodata muudatusi piirkonna liiklusskeemis. Ette on nähtud Niidu tn osaline laiendamine, sh uue kergliiklustee kavandamine; Lauka tn välja ehitamine Niidu tänavani, sh uue kergliiklustee kavandamine. RB raudtee taristu alt kavandatava kergliikluse tunneli kaudu on plaanis ühendada Jaama tn ja Kase ning Lauka tänavad.
- Piirkonnas paiknevad vääriselupaikadena arvel olevad metsaasad.
- Lähim bussipeatus (Kodara) asub ca 600m kaugusel. Niidu tänaval on hetkel kitsas (alla 2m) kergliikluse jaoks eraldatud tee osa.
- Õpperadade kavandamisel kaalud koostootmisjaama ja vääriselupaiku tutvustava materjali koostamist. Kaaluda laiema Niidu ja Tammiste metsamaastike tutvustava ühtse õpperaja kavandamist.
- Projekti koostamisel tuleb arvestada järgmiste kitsendustega: Rääma turba maardla , Lauka tn välja ehitamine tulevikus.
- Ühenduse ala jääb Kaubajaama detailplaneeringu territooriumile. Detailplaneeringu territoorium täpsustatakse kui on selge lahendatav liiklusskeem. Vajalik on puhketaristu kavandamise vajadusega (juurdepääs, parkla ala, võimalike rajatiste püstitamine) arvestada koostatava detailplaneeringu raames. Pärnu LV on esitanud ettepaneku planeeringu koostajale ja ettepanekuga arvestatakse.





Joonis: Niidu tn juurdepääs



## Sauga/Hirvela värav

- Hetkel on olemasolev kergliiklusteede võrgustik seob Selja tee alguse Sauga aleviku ja Pärnu linnaga. Perspektiivis ehitatakse välja Kilksama kergliiklustee esimene lõik (kuni Konnakotka tee alguseni) aastal 2022 ja sealt edasi ühendatakse kergliiklustee kuni Urgeni (RB projekt?). Tulevikus on Sauga/Hirvela juurdepääs seotud kergliiklusteega Urgeni. Urgest Sindi linna on kergliiklustee ehitatud 2020. aastal ja Sindi linn on terves ulatuses kaetud kergliiklusteede võrgustikuga ja ühendatud Paikuse ja Pärnu keskuslinnaga. Ette valmistamisel on kergliiklustee Rakvere mnt ääres Tammiste külast kuni Otsa teeni (Kiisa külas), mis ühendab perspektiivis kergliiklustee Urge olemasoleva kergliiklusteega.
- Lauka tee otsa on võimalik luua juurdepääsu koht koos rekreatsioonialaga, mille juurde kuulub ka parkla ja külastajatele vajalik infrastruktuur (käimla, infosildid, piknikukohad jms). Eeldame, et enamus kohalikke (Sauga alevik ja Eametsa küla) liigub puhkealale ja ligipääsuni jalgsi või rattaga.
- Lähimad bussipeatused Sauga alevikus (Madise ja Jänesselja) jäävad ca 600 m kaugusele. Alevikus asub noortekeskus, lasteaed, Sauga teenuskeskus ja perspektiivis Sauga uus koolihoone.
- Sauga poolne õpperada koosneb kruusakattega tee osast - olemasolev ühendus (pinnastee), mis ühendab korterelamupiirkonda Pärnu linna Turba tänavaga (ca 1,7 km) ja rabas kulgevast laudteest (laius ratastooli ja lapsekäruga läbitav). Samal rajal võiks asuda vaatetorn koos piirkonna detailse kaardiga tornis ja loodusõppematerjalidega.
- Projekti koostamisel tuleb arvestada järgmiste kitsendustega: Rääma turba maardla, Lauka tn välja ehitamine tulevikus, kaitstavad elupaigad.

## Urge/Kilksama värav

- Juurdepääs Urge-Kilksama külade piiril asuva RMK metsateed mööda.
- Tee kõrvale on perspektiivis planeeritud autoparkla RB Urge peatuse jaoks.
- RB peatusest Urgeni hetkel veel kergliiklustee ei ole rajatud, aga perspektiivis planeeritud koos RB peatuse rajamisega. Urgest Sindi linnani on kergliiklustee ehitatud 2020. aastal ja Sindi linn on terves ulatuses kaetud kergliiklusteede võrgustikuga ja ühendatud Paikuse ja Pärnu keskuslinnaga. Ette valmistamisel on kergliiklustee Rakvere mnt ääres Tammiste külast kuni Otsa teeni (Kiisa külas), mis ühendab perspektiivis kergliiklustee Urge olemasoleva kergliiklusteega. Kilksama suunal on rajamisel kergliiklustee esimene etapp Sauga alevikust kuni Konnakotka teeni (Selja mnt). perspektiivis peaks kergliiklustee ühenduma Urge kergliiklusteega.
- Vajalik loodusraja külastamise infrastruktuur (info, varjualune, piknikukoht, käimla jms).

#### 4. Tegevuskava

- Koostöö võimalike huvigruppidega (piirkonna ettevõtjad, MTÜ Pärnu Jahimeeste Liit) ja Kaubajaama detailplaneeringu koostamise raames kavandatavate tegevustega arvestamine.
- Loodus-ja õpperadade kavandamiseks ekspertide kaasamine.
- Nõusoleku taotlemine ja kokkuleppe sõlmimine RMK-ga Surju metskond 48 kinnistu kasutamiseks.
- Hirvenurga detailplaneeringu muutmine.
- Projekteerimistingimuste väljastamine kergliiklusteede kavandamiseks ja puhketaristu kavandamiseks. (KSH eelhindang?)
- Ettepaneku tegemine arengukava tegevuskavas, eelarvestrateegias ja täiendavate rahastusvõimaluste otsimine.
- Puhketaristu osas arhitektuurivõistluse korraldamise kaalumise, infrastruktuuri projekteerimine ja ehitamine.
- Kergliiklusteede projekteerimine ja ehitamine.

